

**ТОМ 2 АРДА**

**РАЗДЕЛ 2 КРАТЪК ПРЕГЛЕД НА ЗНАЧИМИТЕ ВИДОВЕ НАТИСК И  
ВЪЗДЕЙСТВИЕ В РЕЗУЛТАТ ОТ ЧОВЕШКАТА ДЕЙНОСТ ВЪРХУ  
СЪСТОЯНИЕТО НА ПОВЪРХНОСТНИТЕ И ПОДЗЕМНИТЕ ВОДИ**

**ГЛАВА 2 ПОДЗЕМНИ ВОДИ**

**1. Оценка на замърсяването от точкови източници (съгласно Раздел VI,  
чл. 157 т.2 ”а”)**

*Таблица №А2-18 Регионални депа за отпадъци в басейна на р. Арда*

№	Регионално депо	Обслужвани общини
<b>I. Съществуващи регионални депа</b>		
1	Регионално депо за ТБО Мадан	Мадан Златоград Неделино
2	Депо за ТБО -Рудозем	Рудозем
<b>II. Регионални депа в напреднал етап на подготовка</b>		
1	Регионално депо гр. Смолян	Смолян Чепеларе Лъки Баните к.к. Пампорово
2	Регионално депо гр.Кърджали	Кърджали Ардино Черноочене Момчилград Джебел Кирково Крумовград Ивайловград

*Забележка:* Други точкови източници на замърсяване на подземните води в басейна на Арда са представени в Том 1 ИБР, Раздел 2, Глава 2.

В Таблица №А2-19 е обобщена информацията за натоварването на подземните води от различните видове точкови източници на замърсяване. Информацията е представена по отделни водни тела за басейна на Арда.

## РАЗДЕЛ 2

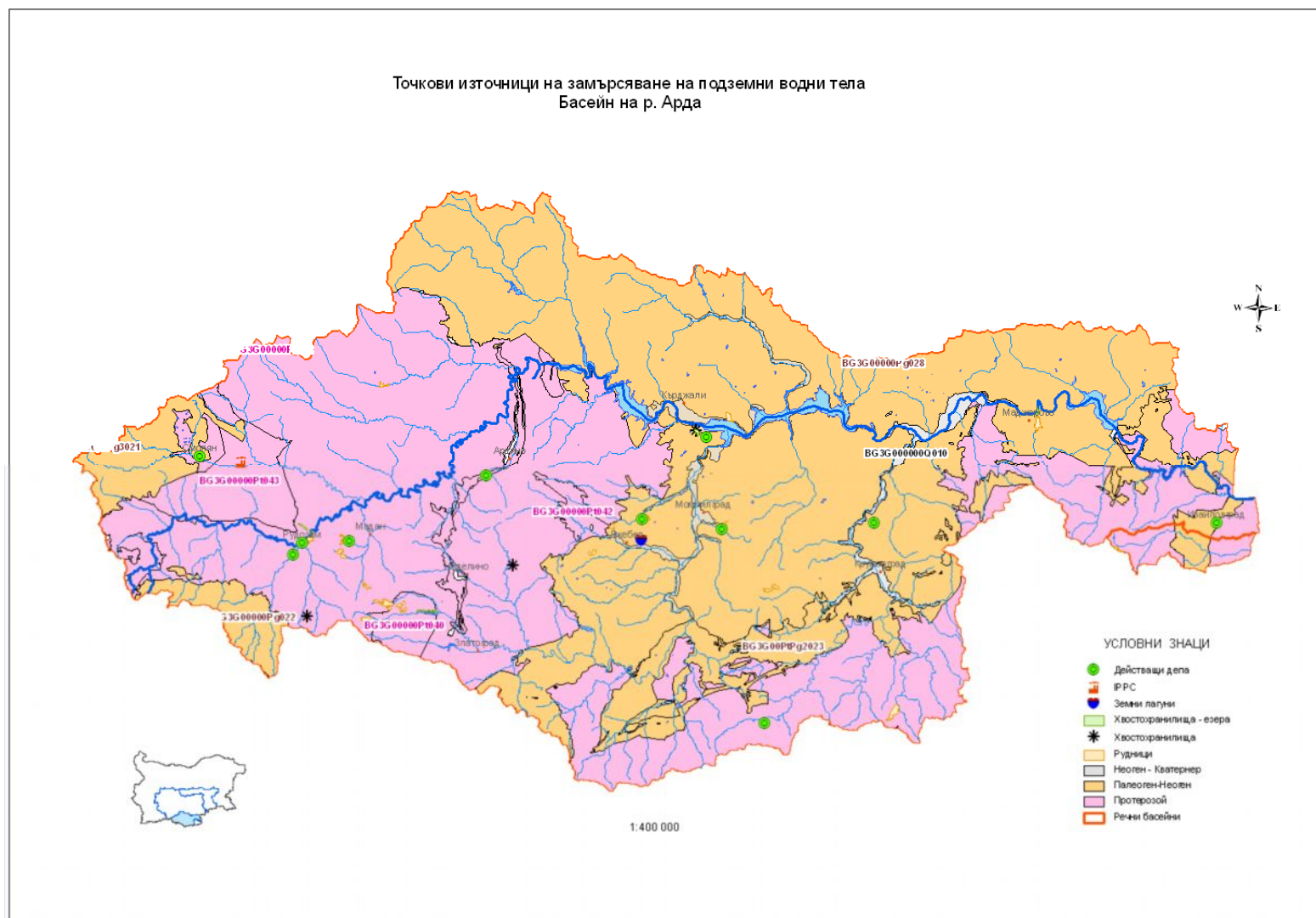
*Таблица №А2-19 Точкови източници на замърсяване на подземните водни тела в басейна на Арда*

№	Слой	Код ПВТ	Име басейн	Депа	Лагуни	PM	XX	IPPC	Петролни бази
1	N-Q	BG3G000000Q010	Порови води в Кватернер - река Арда	1Д и 1С			1	1	1
2	ПАЛЕОГЕН - НЕОГЕН	BG3G0000Pg3021	Пукнатинни води - Смолян	1Д					
3		BG3G0000Pg022	Пукнатинни води - Рудозем						
4		BG3G00PtPg2023	Пукнатинни води - Крумовград - Кирковска зона						
5		BG3G00PtPg2024	Пукнатинни води - Ивайловградски масив						
6		BG3G00000Pg028	Пукнатинни води - Източно Родопски комплекс	4Д	1		2		
7	ПРОТЕРОЗОЙ	BG3G00000Pt040	Карстови води - Ермореченски басейн				1		
8		BG3G00000Pt042	Карстови води - Ардино - Неделински басейн						
9		BG3G00000Pt043	Карстови води - Смолянски масив					1	
10		BG3G00000Pt046	Пукнатинни води - Централно Родопски комплекс	6Д		1	2	1	

*Забележка: Д – действащо депо; С – депо в строителство*

## РАЗДЕЛ 2

Карта №А2-12 Точкови източници на замърсяване на подземните водни тела в басейна на Арда



## РАЗДЕЛ 2

### 2. Оценка на замърсяването от дифузни източници, включително преглед на ползването на земите (съгласно Раздел VI, чл.157 т.2 ”б”)

Като дифузни източници на замърсяване на подземните води е разгледано земеделието, като обработваемите площи от Картата на земеползването са отнесени към подземните водни тела и е оценен уязвимостта на надземния слой към проникване на замърсители. Взети са предвид също идентифицираните проблеми с нерегламентирани отпадъци.

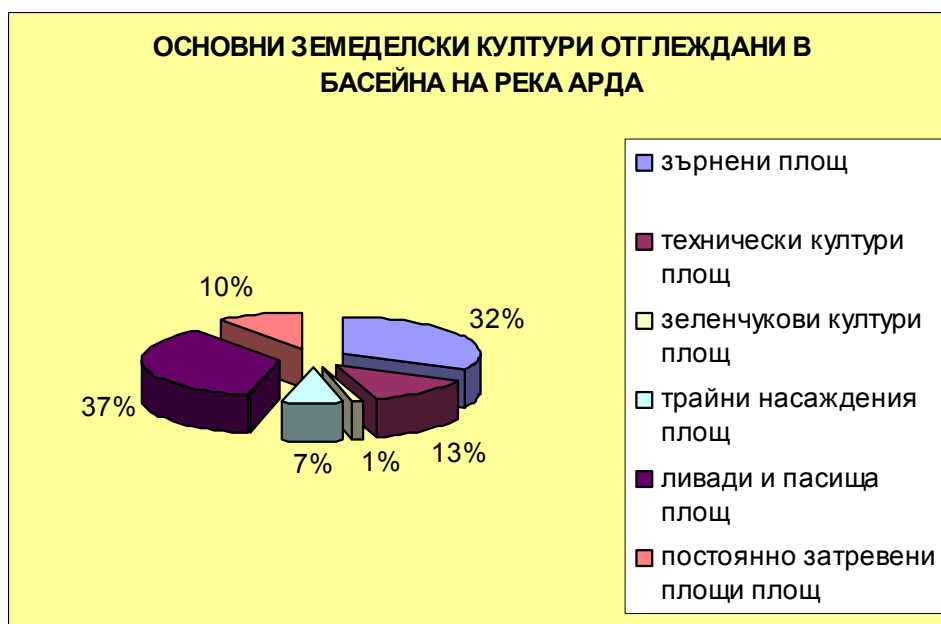
За басейна на р. Арда от значение са също ерозионните процеси. Значение като дифузен източник имат също нерегламентираните сметища, торища и др., както и течове от амортизирани тръби на канализационните системи.

Таблица №А2-20 Преглед на обработваемите площи в Басейна на река Арда

Речен басейн по подземни водни тела	зърнени	технически култури	зеленчукови култури	трайни насаждения	ливади и пасища	постоянно затревени площи
	площ	площ	площ	площ	площ	площ
Арда	55084	22079	1524	12382	61984	17081

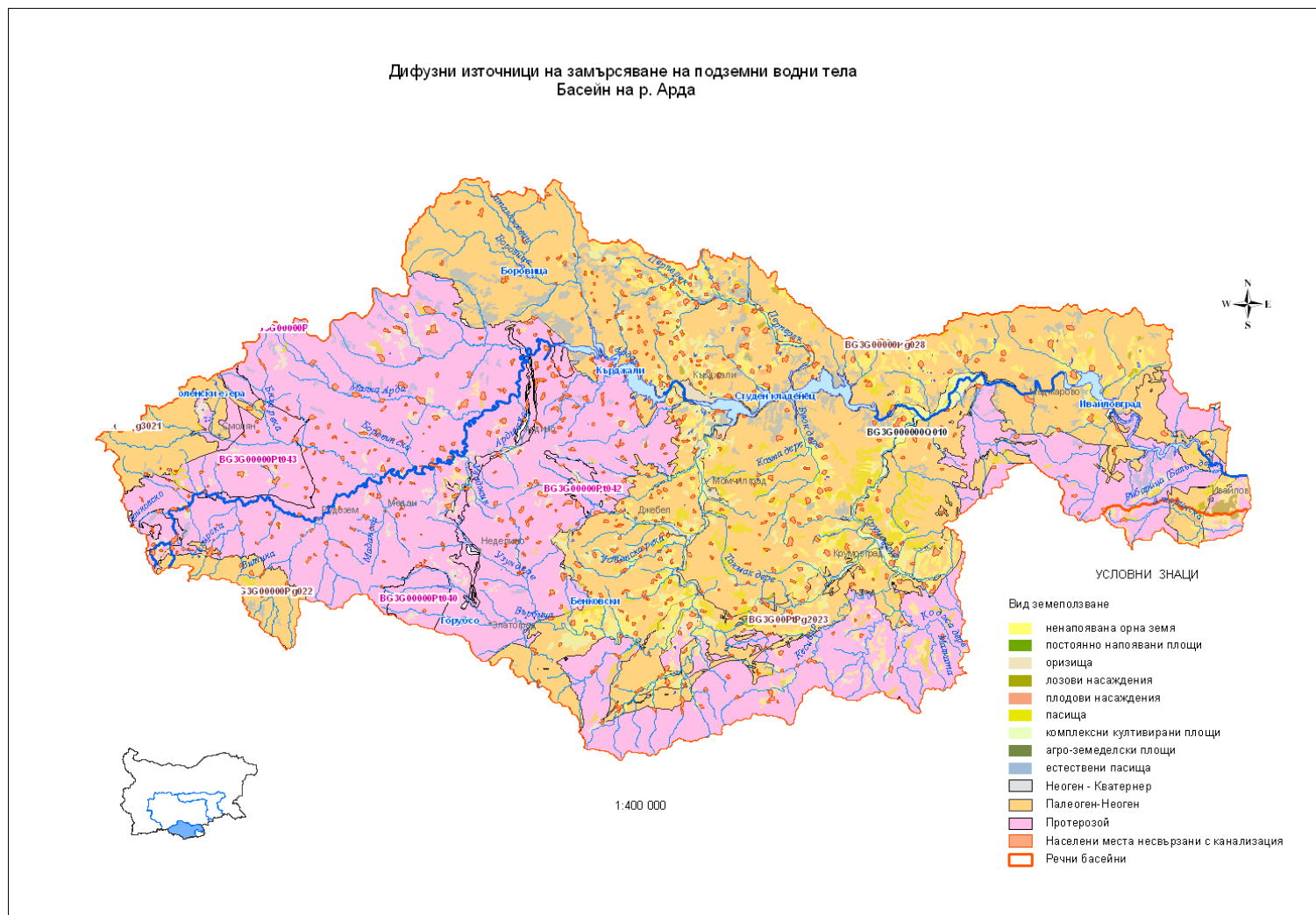
С най-голям дял от отглежданите култури в басейна на река Арда заемат едногодишните фуражи, зърнено-житни и технически култури.

Фигура №А2-7 Основни земеделски култури отглеждани в басейна на р. Арда



## РАЗДЕЛ 2

Карта №А2-13 Дифузни източници на замърсяване на подземните водни тела в басейна на Арда



### **3. Оценка на въздействието върху количеството на водите, включително водоземанията (съгласно Раздел VI, чл.157 т.2”в”)**

Подземните водни тела разположени в басейна на р. Арда са в добро количествено състояние.

Територията на басейна е почти изцяло планинска, изградена от скални литоложки разновидности с протерозойска и палеогенска възраст. В малка част от нея са се акумулирали седиментни образувания с кватернерна възраст. Те са представени от терасните отложения на р. Арда и по-големите ѝ притоци.

В скалните разновидности са установени подземни води от пукнотинен и карстов тип. По характер те са предимно безнапорни и се изливат на повърхността по естествен начин под формата на извори. Експлоатират се чрез каптажни съоръжения без да има “принудително” водоземане. По тази причина експлоатирането им не оказва натиск върху естественото количествено състояние на подземните водни тела.

В седиментните образувания са акумулирани води от поров тип. Те са безнапорни по характер. Експлоатират се чрез “принудително” водоземане от сондажни съоръжения и шахтови краденци. Разпространението на поровия тип води е ограничено в рамките на басейна на р. Арда. Поради наличието на достатъчно повърхностни и подземни води от пукнотинен и карстов тип прави експлоатирането им икономически неефективно. По тази причина водоземните съоръжения при подземните води от поров тип води са малко и натиска върху водни тела е незначителен.

Разрешеното за водоземане от подземни води водно количество общо за басейна на р. Арда е 527,1 л/сек ( $16,6 \times 10^6$  м<sup>3</sup>/год). То се използва основно за питейно-битово водоснабдяване (*Таблица №А2-20*), което е 98% от водоземането. За напояване, промишлени и други цели са разрешени малки количества подземна вода, съответно 0.7%, 0.5% и 0.8%.

## РАЗДЕЛ 2

Фигура №А2-8 Водовземане от подземни води по сектори

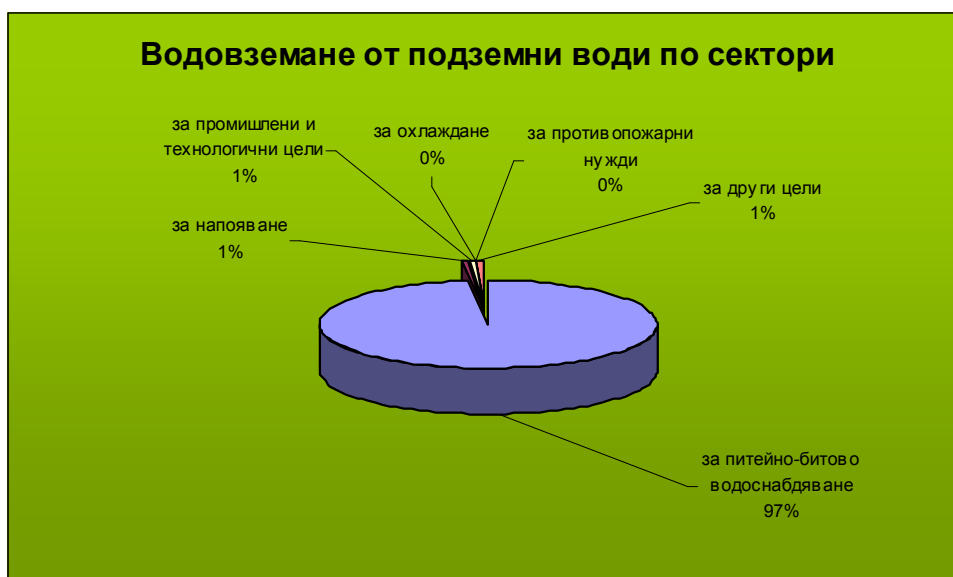


Таблица №А2-21 Водовземане от подземни води в басейна на р.Арда

№ по ред	Код на подземното водното тяло	Наименование на подземното водното тяло	Разрешено водовземане , л/сек	Разрешено водовземане по сектори , л/сек					
				за питейно-битово водоснабдяване	за напояване	за промишлени и технологични цели	за охлаждане	за противопожарни нужди	за други цели
<b>Слой 1 – Неоген - Кватернер</b>									
1	BG3G00000Q010	Порови води в Кватернер-река Арда	49,7	49,2	0	0,5	0	0	0
<b>Слой 3 – Палеоген - Неоген</b>									
2	BG3G0000Pg3021	Пукнатинни води - Смолян	26,3	20,9	1,4	0,4	0	0	3,6
3	BG3G0000Pg022	Пукнатинни води - Рудозем	0	0	0	0	0	0	0
4	BG3G00PtPg2023	Пукнатинни води - Крумовград - Кирковска зона	115,1	115	0	0	0	0	0,1
5	BG3G00PtPg2024	Пукнатинни води - Ивайловградски масив	2,8	2,8	0	0	0	0	0
6	BG3G00000Pg028	Пукнатинни води - Източно Родопски комплекс	73,9	73,9	0	0	0	0	0
<b>Слой 6 – Протерозой</b>									
7	BG3G00000Pt040	Карстови води - Ермореченски басейн	6,9	4,9	2	0	0	0	0
8	BG3G00000Pt042	Карстови води - Ардино - Неделински басейн	66,1	65,7	0	0,4	0	0	0

## РАЗДЕЛ 2

№ по ред	Код на подземното водното тяло	Наименование на подземното водното тяло	Разрешено водоземане , л/сек	Разрешено водоземане по сектори , л/сек					
				за питейно-битово водоснабвяване	за напояване	за промишлени и технологични цели	за охлаждане	за противопожарни нужди	за други цели
9	BG3G00000P043	Карстови води - Смолянски масив	129,3	129,1	0	0	0	0	0,2
10	BG3G00000P046	Пукнатинни води - Централно Родопски комплекс	58	56,3	0,2	1,2	0	0	0,3
<b>Общо</b>			<b>527,1</b>	<b>516,8</b>	<b>3,6</b>	<b>2,5</b>	<b>0</b>	<b>0</b>	<b>4,2</b>
<b>Общо, x 10<sup>6</sup> м<sup>3</sup>/год</b>			<b>16,6</b>	<b>16,3</b>	<b>0,1</b>	<b>0,1</b>	<b>0</b>	<b>0</b>	<b>0,1</b>



## РАЗДЕЛ 2

Карта №А2-14 Водовземане от подземни води по сектори в басейна на Арда

